



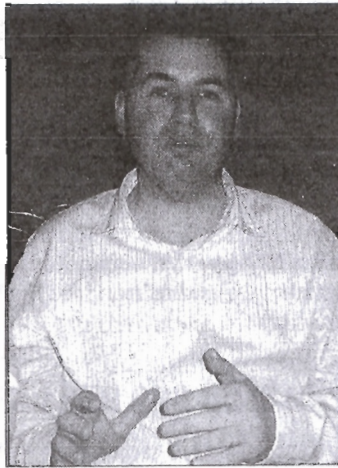
Tiếng nói đã chiều

W2E quan tâm xử lý chất thải nhà máy chế biến nông sản...

Với 25 năm kinh nghiệm trong lĩnh vực phân hủy kỵ khí xử lý rác thải, Công ty Waste to Energy (W2E) (Singapore) có mặt tại Việt Nam từ 8/2005 để tìm kiếm cơ hội đầu tư. Trao đổi với phóng viên Báo Tài nguyên & Môi trường, ông Geoffrey James, Giám đốc dự án của W2E cho biết, trước mắt W2E sẽ quan tâm tới việc đầu tư xử lý chất thải từ các nhà máy chế biến nông sản. "Xử lý nguồn rác thải này thuận lợi hơn xử lý rác thải đô thị..." ông Geoffrey James nhấn mạnh như vậy.

Qua thực tế khảo sát, ông có nhận xét gì về chất lượng rác thải tại Việt Nam?

- Việt Nam có nguồn rác thải "hùng hậu". Rác thải đô thị có thành phần hữu cơ cao, thuận lợi cho việc xử lý; nhưng khâu phân loại chưa tốt, gây khó khăn cho các nhà máy xử lý, chế biến rác. Đây cũng là lý do khiến W2E chọn chất thải từ các nhà máy chế biến nông sản (nhà máy chế biến thực phẩm, cồn, bia, cà phê, thức ăn gia súc) là đối tượng đầu tư trong giai đoạn "chiếm lược ngắn hạn". Tuy nhiên trong tương lai dài chúng tôi cũng sẽ đầu tư các dự án xử lý rác thải đô thị, vì đây là lĩnh vực cần nguồn vốn lớn,



đầu tư dài hơi.

Có ý kiến cho rằng W2E đưa ra mức giá đầu tư nhà máy xử lý rác "thấp đến mức khó tin", ông bình luận gì về điều này?

- Hiện W2E đang thương thảo để đầu tư nhà máy chế biến rác đầu tiên tại một tỉnh phía Nam. W2E có thể khẳng định rằng đối với nhà máy xử lý rác công suất 100m³/ngày, đầu ra là điện, nhiệt, phân vi sinh, sản phẩm tái chế và CO₂, giá thành là 1,3 triệu USD bao gồm cả thiết bị và xây dựng.

Là đơn vị đi tiên phong trong lĩnh vực kinh doanh carbon (CERs), đến nay W2E đã thiết lập được mạng lưới tiêu thụ quốc tế, chúng tôi khai thác được các quỹ đầu tư quốc tế, tư nhân, quỹ tín dụng lãi suất thấp hoặc phi lợi nhuận trong lĩnh vực xử lý rác. Trong đó có các nguồn tài chính khuyến khích công tác bảo vệ môi trường cho các nước đang

phát triển như Việt Nam, Thái Lan, Campuchia. Đó là lợi thế dẫn đến chi phí đầu tư thấp. Nhưng các quỹ này lại có những yêu cầu về mặt xã hội buộc tổ chức vay vốn phải tuân thủ, chẳng hạn như việc phải đầu tư đào tạo cho những người đang sống nhờ các bãi rác trở thành công nhân chính quy và thu nhận họ vào làm việc tại chính nhà máy xử lý rác...

Lý do thứ hai là công nghệ phân hủy kỵ khí (anaerobic digestion) của W2E đã được áp dụng khá lâu ở các nước châu Á nên đã có sự điều chỉnh giá thành để phù hợp với điều kiện của đa số các nước này. Công nghệ này ít rủi ro và có hiệu quả cao.

Ông có khuyến cáo gì đối với các "nhà đầu tư công nghệ" xử lý rác tại Việt Nam?

- Trước thực tế rác ở Việt Nam chủ yếu bị chôn lấp, việc các nhà đầu tư xử lý rác tạo năng lượng, sản phẩm phụ, phân bón là rất cần thiết. Đối với công nghệ sản xuất phân compost từ rác có từ lâu trên thế giới, các nhà đầu tư Việt Nam đã đưa ra các giải pháp tốt để tăng giá trị tối đa cho sản phẩm với giá xử lý thấp. Sản phẩm từ các nhà máy chế biến rác ở Việt Nam chưa đa dạng, do đó cũng khó tăng được doanh thu từ các nhà máy xử lý rác. Điều này dẫn đến hiệu quả đầu tư còn thấp và lâu thu hồi vốn.

Trân trọng cảm ơn ông.

THAO LAN (thực hiện)